

User Manual / Manual del Usuario

MR. COFFEE®

Coffeemaker / Cafetera
CG Series / Serie CG

©2005 Sunbeam Products, Inc. All rights reserved.
Mr. Coffee® is a registered trademark of Sunbeam Products, Inc.
Distributed by Sunbeam Products, Inc., Boca Raton, Florida 33431.
U.S. 1-800-MR COFFEE (1-800-672-6333)
Canada 1-800-667-8623

Visit us at www.mrcoffee.com
You will find exciting and entertaining tips and ideas,
including great recipes!

©2005 Sunbeam Products, Inc. Todos los derechos reservados.
Mr. Coffee® es una marca registrada es una marca de Sunbeam Products, Inc.
Distribuido por Sunbeam Products, Inc., Boca Ratón, Florida 33431.

Visitenos en www.mrcoffee.com
Ahí encontrará consejos e ideas excitantes y entretenidos,
¡incluyendo excelentes recetas!



IMPORTANT SAFEGUARDS

To reduce the risk of fire, electric shock and/or injury to persons, basic safety precautions should always be followed when using electrical appliances, including the following:

1. READ ALL INSTRUCTIONS BEFORE USING THE COFFEEMAKER.
2. Do not touch the coffeemaker's hot surfaces. Use handles or knobs and do not open the lid or cover while brewing. Scalding may occur if the lid is removed during brewing cycles.
3. To protect against electric shock, do not immerse the power cord, power plug or coffeemaker in water or in any other liquid.
4. Close adult supervision is necessary when this appliance is used by or near children.
5. Turn the coffeemaker OFF and unplug the power cord from the power source when the coffeemaker and clock are not in use and before cleaning. Allow the coffeemaker parts to cool before putting on or taking off parts and before cleaning the appliance.
6. Do not operate any appliance with a damaged power cord or power plug, or operate it after the appliance malfunctions, or has been damaged in any manner. Return this appliance only to the nearest Authorized Service Center for examination, repair or adjustment.
7. The use of accessory attachments other than MR. COFFEE® brand products may cause hazards or injuries.
8. Do not use the coffeemaker outdoors.
9. Do not let the power cord hang over edge of table or counter, or allow it to come into contact with hot surfaces.
10. Do not place this coffeemaker on or near a hot gas stove or electric burner or in a heated oven.
11. To disconnect the coffeemaker, turn it OFF, then remove the power plug from the power supply.
12. Place the appliance on a hard, flat level surface to avoid interruption of airflow underneath the coffeemaker.
13. Avoid contact with any moving parts.
14. This coffeemaker is designed for household use only.
15. Do not use appliance for other than intended use.

WARNING! To reduce the risk of fire or electric shock, do not remove any service covers. There are no user serviceable parts inside the coffeemaker. Only authorized personnel should repair the coffeemaker.



SAVE THESE INSTRUCTIONS

Please read ALL of the instructions in this manual carefully before you begin to use this appliance. Proper care and maintenance will ensure a long life and a trouble-free operation for this appliance. Please save these instructions and refer to them for cleaning and care tips.

INTRODUCTION

Welcome and congratulations on the purchase of your new MR. COFFEE® Coffeemaker. Your new CG Series coffeemaker will wake up with you in the morning and provide you breaks and treats during your hectic daily activities. How you enjoy your MR. COFFEE® Coffeemaker is up to you!

DECANTER USE AND CARE

Follow the instructions below to reduce or eliminate the chance of breaking the glass decanter:

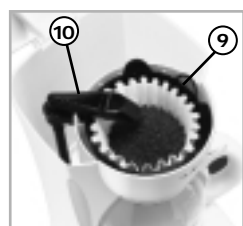
- This decanter is designed for use with your MR. COFFEE® coffeemaker and therefore must never be used on a range top or in any oven, including a microwave oven.
- Do not set a hot decanter on a wet or cold surface.
- Do not use a cracked decanter or a decanter having a loose or weakened handle.
- Do not clean the decanter with abrasive cleaners, steel wool pads or other abrasive materials.
- Discard the decanter immediately if it is ever boiled dry.
- Protect the decanter from sharp blows, scratches or rough handling.
- Do not disassemble the thermal carafe.
- Do not place the thermal carafe in the dishwasher.

SPECIAL CORD SET INSTRUCTIONS

1. For your convenience the plug is stored inside the cord storage.
2. A short power supply cord is provided to reduce the hazards resulting from a person or pet becoming entangled in, or tripping over, a longer cord.
3. An extension cord may be purchased and used if care is exercised in its use.
4. If an extension cord is used, the marked electrical rating of the extension cord must be at least 10 amps and 120 volts. The resulting extended cord must be arranged so that it will not drape over a countertop or tabletop where it can be pulled on by children or tripped over accidentally.
5. This appliance has a polarized plug (one blade is wider than the other). To reduce the risk of electric shock, this plug will fit in a polarized outlet only one way. If the plug does not fit fully in the outlet, reverse the plug. If it still does not fit, contact a qualified electrician. Do not modify the plug in any way. You can customize the length of the power cord so that it is the exact length you desire. To increase the length of the power cord: grasp the power cord (not the power plug) and gently lift it out of the slot, then pull it away from the coffeemaker. To decrease the length of the power cord: Grasp the power cord (not the power plug), lift it out of the slot and gently feed it into the coffeemaker. Lock the cord in the slot when finished.

DIAGRAM OF PARTS

- 1 Filter Basket Lid
- 2 Water Reservoir
- 3 Dual Water Windows
- 4 Pause 'n Serve
- 5 Cord Storage
- 6 Warming Plate (not on CGXT84/CGXT85)
- 7 Control Panel (see detail below)
- 8 Glass Decanter or Thermal Carafe
- 9 Removable Filter Basket
- 10 Shower Head



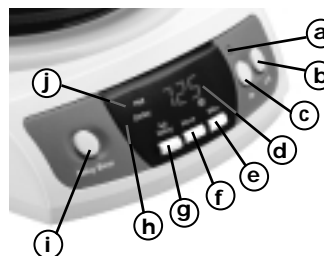
⑦ Control Panel, Switch Models (CG12/CG13 & CGS12/CGS13)

- a On/Off Button with On Indicator Light



⑦ Control Panel, Programmable Models (CGX20/CGX23 & CGTX84/CGTX85)

- a On Indicator Light
- b Off Button
- c On Button
- d Clock Display
- e Minute Button
- f Hour Button
- g Set Delay Button
- h Delay Indicator
- i Delay Brew Button
- j PM Indicator



Coffeemaker Extras (not included with all models)



Water Filtration System



Mr. Coffee® Brand Permanent Filter



Mr. Coffee® Brand 10-12 Cup Basket-Style Paper Filters



Coffee Scoop

COFFEEMAKER FEATURES AND BENEFITS

Your new MR. COFFEE® coffeemaker has the following features:

- **Brewing Capacity** – 12 cups – Glass decanter series
– 8 cups – Thermal carafe series
- **Brew Basket with Removable Filter Basket** – The filter basket lifts out for fast and easy cleaning and filling.
- **Pause 'n Serve** – Can't wait for the coffee to finish brewing? The Pause 'n Serve feature allows you up to 30 seconds to pour a cup of coffee while the coffeemaker is still brewing. Carefully remove the decanter and the Pause 'n Serve feature will be automatically activated, temporarily stopping the flow of coffee into the decanter.
- **Dual Water Windows** – Shows amount of water in the reservoir for accurate filling.
- **Non-Stick Warming Plate (not on CGTX 84/CGTX85)** – This feature allows you to keep your coffee hot after brewing. The non-stick attribute prevents the decanter from sticking to the surface of the warming plate.
- **Cord Storage** – Safely stores excess cord to keep your countertop neat.
- **On/Off Indicator Light** – Lets you know when your coffeemaker is "on".
- **Auto Shut-Off** – This safety feature automatically shuts the coffeemaker off 2 hours after brewing. (CGS12/CGS13)
- **Pack-in Starter Kit** – 25 paper filters and a coffee scoop are included for your convenience (not on CGTX84/CGTX84).
- **Additional Programmable Control Features (CGX20/CGX23 & CGTX84/CGTX85):**
 - **Clock** – The LED clock serves as a handy kitchen clock and allows you to set the Delay Brew feature.
 - **Delay Brew** – Would you like to wake up to a fresh pot of coffee? The timer allows you to preset when you would like the coffeemaker to automatically brew your coffee, up to 24 hours in advance.
 - **Two-Hour Auto Shut-Off** – This safety feature keeps your coffee warm for 2 hours after you brew, then automatically turns off (on CGX20/CGX23). Thermal coffeemakers (CGTX84/CGTX85) shut off immediately after brewing cycle is complete.

NOTE: If you have selected any of the operating functions, the coffeemaker will act upon the last operation selected if the power is restored within 10 seconds after a power outage.

CLEAN YOUR COFFEEMAKER BEFORE USING THE FIRST TIME

Make sure your first cup of coffee is as good as can be by cleaning your MR. COFFEE® Coffeemaker before its first use. Just follow these simple steps:

1. Wash the decanter, decanter lid and the filter basket in a mixture of mild detergent and water. Rinse each thoroughly (please refer to the parts diagram listed above).
2. Replace all the parts and close the lid. Then, run a brew cycle with water only, without adding coffee and coffee filter.
3. When brewing is complete, turn your coffeemaker off, discard the water in the decanter and rinse the decanter, decanter lid, and filter basket.

Your coffeemaker is now ready to use. Enjoy it!

SETTING THE CLOCK AND DELAY BREW TIME

On programmable models CGX20/CGX23 & CGTX84/CGTX85 only

To Set the Clock:

1. Plug the power cord into a standard electrical outlet. The clock will flash on the control panel to indicate that the time has not been set yet.
2. Press and hold the HOUR and MINUTE buttons until you reach the current time. The PM indicator will light on the left of the display.

The clock is now set!

NOTE: Pressing any button before setting the clock will cause the clock to start keeping time from 12:00 a.m. You must set the clock if you want to use the Delay Brew feature.

To Set the Delay Brew Time:

After setting the clock, simply press and hold the SET DELAY button (*Figure 1*), and set the brew time by pressing the HOUR and MINUTE buttons. The PM indicator will light up on the clock display.

The Delay Brew Time is now set!

NOTE: To activate the DELAY BREW cycle, see the “**Brewing Coffee Later**” section.

To check the programmed time, push the SET DELAY button. The display will show the time you have programmed the coffee to brew.

PREPARING FOR USE

Selecting and Measuring Ground Coffee

For best results, use a level tablespoon for ground coffee measurement. Make sure you use medium grind coffee for a perfect brew.

Suggested Coffee Measurement Chart


To Brew	Ground Coffee
12 Cups	9 tbsp.
10 Cups	7.5 tbsp.
8 Cups	6.5 tbsp.
6 Cups	4.5 tbsp.
4 Cups	3 tbsp.
1 level tablespoon (tbsp) = 5 gr./0.17 oz.	
1 cup = 5 fl. oz. of brewed coffee	
Use more or less coffee to suit your taste.	



(Figure 1 – Set Delay)

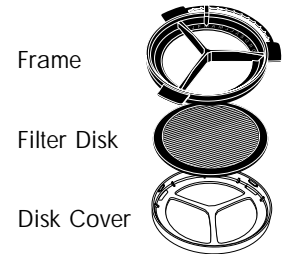
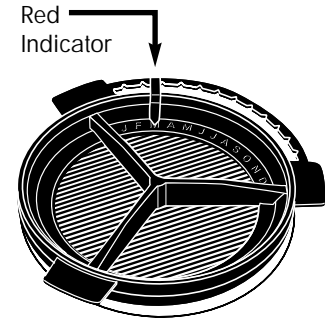
Water Filtration System (Not included. Available at your favorite retailer or on mrcoffee.com)

Your coffeemaker has been designed to use the MR. COFFEE® water filtration system. This carbon-based water filter improves the taste of your coffee by removing up to 97% of the chlorine from the water you may use to brew your coffee.

First look for the MR. COFFEE® Filtration Friendly symbol  on the bottom of your filter basket. If you do not see this symbol, please call 1-800-672-6333.

To use the water filtration system in your MR. COFFEE® Coffeemaker, please follow these steps:

1. Using the red indicator on the frame water filter, align the indicator to the letter on the frame that corresponds with the month that you are using the disk for the first time. This serves to remind you to change the disk every month (approx. 30 brewing cycles).
2. Place the MR.COFFEE® paper or permanent filter in the filter basket. Place coffee grounds in the paper or permanent filter.
NOTE: For optimum results, use the water filtration system with a permanent filter.
3. Place the MR. COFFEE® water filter in the filter basket, making sure that the side marked “this side up” faces you and that the water filter is level.
4. Close the filter basket lid. You are now ready to brew a great tasting coffee.
5. When you are done brewing your coffee, rinse the water filter with fresh water. Do not put your water filter in the dishwasher.



To replace the water filter disks: twist the gray disk cover from your water filtration system. Remove the used disk. Insert the new disk into the frame and twist the cover back into place.

Adding Water and Ground Coffee

1. Lift and open the filter basket lid. For your convenience, you can lift out the removable filter basket.
2. Place a MR. COFFEE® brand 10-12 cup paper basket-style filter or a MR. COFFEE® permanent filter into the removable filter basket. (*Figure 2*)
NOTE: If using paper filters, it is important that the sides of the filter fit flush against the side of the filter basket. If filter collapse occurs, dampen the filter before placing in the filter basket and adding ground coffee and water.
3. Add the desired amount of coffee and gently shake to level the coffee. See the **Suggested Coffee Measurement Chart**.
4. If using the Mr. Coffee® Water Filtration System: after following instructions in the Water Filtration System section, place the Mr. Coffee® water filter in the filter basket, making sure that the side marked “this side up” faces you and that the water filter is level.
5. Be sure the filter basket is properly centered and all the way down in the filter basket.



(Figure 2 – Adding water and ground coffee)

6. Fill the decanter with cold, fresh water to the desired capacity (1 cup equals 5 ounces). For easy and accurate filling, the water markings on the glass decanter and on the dual water windows show the amount of water needed to make the corresponding desired number of cups. Do not fill past the "MAX line" or water will flow out of the overflow hole in the back of the water reservoir. The amount of coffee brewed will always be slightly less than the amount of water poured in the water reservoir. This is due to the minimum absorption of water by the coffee grounds.
7. Pour the water into the water reservoir. Close the lid and place the empty decanter onto the warming plate.

NOTE: Make sure the decanter is fully placed on the warming plate or the water and the grounds will overflow from the filter basket. An overflow may cause personal injury or damage to property.



CAUTION! To reduce the risk of damaging the decanter and/or the risk of personal injury, do not add cold water to the decanter if the decanter is already hot. Allow the decanter to cool before using.

BREWING COFFEE NOW

1. After completing the steps in the "Adding Water and Coffee" section and with the decanter and the filter basket securely in place, turn the coffeemaker on.

For Programmable models (CGX20/CGX23 & CGTX84/CGTX85): Press the ON Button to begin the brewing cycle. The green indicator light will turn on to signal that the coffeemaker is brewing. When the brewing cycle is complete the coffeemaker switches over to the warming mode.

Your coffeemaker will keep your coffee hot for 2 hours, then automatically shut off. Thermal units will shut off immediately after the brewing cycle is complete.

While the coffee is brewing, the Pause 'n Serve feature allows you to sneak a cup of coffee from the decanter. **REPLACE THE DECANTER ON THE WARMING PLATE WITHIN 30 SECONDS TO PREVENT OVERFLOW AND POSSIBLE INJURY.**

To turn the coffeemaker off, push the OFF button.

For Switch models (CG12/CG13/CGS12/CGS13): press the ON/OFF Switch on the control panel so the green indicator light illuminates. The light indicates that the coffeemaker is on and that the brew cycle will begin.

While the coffee is brewing, the Pause 'n Serve feature allows you to sneak a cup of coffee from the decanter. **REPLACE THE DECANTER ON THE WARMING PLATE WITHIN 30 SECONDS TO PREVENT OVERFLOW AND POSSIBLE INJURY.**

To turn off the coffeemaker, push the switch so the light is no longer illuminated.

Your coffeemaker will keep your coffee hot for 2 hours and then automatically shut off. (CGS12/CGS13 only)



If the brew basket overflows or fails to empty into the decanter, do not open the brew basket. Turn off the coffeemaker. Unplug the coffeemaker and wait for the contents to cool before handling.

2. After the used coffee grounds have cooled, carefully open the filter basket and discard them.
3. Make sure the decanter is empty before starting to brew coffee.
4. Be sure to turn your coffeemaker off when no longer using it.

BREWING COFFEE LATER

(DELAY BREW on CGX20/CGX23 & CGTX84/CGTX85 only)

1. You must first set the time for when you would like the coffeemaker to begin brewing your coffee as described in "Setting the Clock and the Delay Brew Timer" section.
2. Prepare your coffeemaker as described in "Adding Water and Ground Coffee" section.
3. To activate DELAY BREW and program your coffeemaker to brew coffee at a later time, press the Delay Brew button. The DELAY indicator light will illuminate. The coffeemaker is now set to automatically brew coffee at the pre-set later time.
4. At the pre-set time the Green On indicator light will go on and the DELAY light will go off, indicating the brewing has started.
5. The coffeemaker warming plate will keep your coffee hot for 2 hours and then will automatically turn off. Thermal units will shut off immediately after the brewing cycle is complete.

As a safety feature, **your coffeemaker will NOT start again automatically the next day. If you want your coffee to brew at the same time the following day, simply add a new filter, coffee and water and set DELAY BREW,** by repeating Steps 2 and 3 above.

To cancel DELAY BREW: Press the OFF button. The DELAY BREW green indicator light will go off.

CLEANING AND MAINTAINING YOUR COFFEEMAKER

Daily Cleaning

Always unplug the coffeemaker and allow to cool before cleaning.

Remove the filter basket, permanent filter (not included on all models), decanter and decanter lid and wash them in a solution of hot water and mild liquid soap.

Never use abrasive cleansers, steel wool pads or other abrasive materials. Dishwasher top rack safe parts: glass decanter and lid, filter basket and permanent filter. **The water filter disk and Thermal decanter are not dishwasher safe.**



CAUTION! Never immerse the coffeemaker itself in water, in any other liquid or place in the dishwasher.

Regular Cleaning and Maintenance

Decalcifying your MR. COFFEE® Coffeemaker

Minerals (calcium) found in water will leave deposits in your coffeemaker and will affect it. It's recommended that you regularly remove these deposits by using MR. COFFEE® Cleaner or vinegar. MR. COFFEE® Cleaner is available at many retail stores or by calling the MR. COFFEE® Consumer Service Department at 1-800-MR COFFEE (1-800-672-6333).

1. Follow package instructions to prepare one batch of MR. COFFEE® Coffeemaker Cleaner. Pour the mixture into the water reservoir. If using water filtration, remove the water filtration disk from the machine before decalcifying.

NOTE: 4 cups or 20 fl. oz. of undiluted, white household vinegar may be used as a substitute for the cleaner.

2. Place an empty MR. COFFEE® 10-12 cup basket-style paper filter or MR. COFFEE® permanent filter into the filter basket and close reservoir lid.

3. Place the empty decanter back in the unit, centered on the warming plate.
4. Brew three cups of cleaning solution through the coffeemaker.
5. Turn the coffeemaker off and let stand for 30 minutes.
6. Run the remainder of the cleaning solution through the coffeemaker.
7. Discard the cleaning solution and rinse the decanter thoroughly with clean water.
8. Fill the water reservoir with clean, fresh water.
9. Place the empty decanter back on the coffeemaker, centered on the warming plate.
10. Remove and discard the paper filter used during the cleaning cycle. If a MR. COFFEE® permanent filter was used during cleaning, remove it and rinse it thoroughly before replacing it in the filter basket.
11. Begin brewing and allow the full brew cycle to complete.
12. Repeat Steps 8 through 11 one more time.

Your coffeemaker is now clean and ready to brew the next pot of delicious, hot coffee!

Suggested Decalcifying Interval

Type of Water	Cleaning Frequency
Soft Water	Every 80 Brew Cycles
Hard Water	Every 40 Brew Cycles

Water Filtration Disk Replacement

Your water filtration disk will need to be replaced once a month (approx. 30 brew cycles). If the machine will not be in use for an extended period of time, rinse the water filter with running water and clean the coffeemaker before use.

Cleaning the Decanter

Hard water can leave a whitish stain on the decanter, and coffee may then turn this stain brown.

To remove decanter stains:

1. Fill the decanter with a solution of equal parts water and vinegar and let the solution stand in the decanter for approximately 20 minutes.
2. Discard the solution, then wash and rinse the decanter.

Do not use harsh abrasive cleaners that may scratch the decanter, scratches may cause the decanter to break.

NOTE: Do not place Thermal carafe in the dishwasher.

TROUBLESHOOTING YOUR COFFEEMAKER

Your MR. COFFEE® Coffeemaker has been carefully designed to give you many years of trouble-free service. In the unlikely event that your new coffeemaker does not operate satisfactorily, please review the following potential problems and try the steps recommended BEFORE you call an Authorized Sunbeam Service Center.

PROBLEM	POSSIBLE CAUSE	SOLUTION
THE ON LIGHT DOES NOT LIGHT UP	The appliance is unplugged.	PLUG UNIT IN.
	There's a power outage.	WAIT FOR POWER TO BE RESTORED.
THE COFFEE IS NOT BREWING	The appliance is unplugged.	PLUG UNIT IN.
	There's a power outage.	WAIT FOR POWER TO BE RESTORED.
	The water reservoir is empty.	CHECK THE WATER WINDOWS.
	The filter basket is not properly inserted.	INSERT FILTER BASKET CORRECTLY.
	The decanter is not placed all the way in on the warming plate.	PLACE DECANTER CORRECTLY ON WARMER PLATE.
THE COFFEEMAKER ONLY BREWS WATER	There are no coffee grounds in the filter basket.	ADD THE DESIRED AMOUNT OF COFFEE.
THE COFFEEMAKER BREWS SLOWLY	The coffeemaker needs cleaning.	CLEAN COFFEEMAKER SLOWLY AS DESCRIBED IN "CLEANING AND MAINTAINING" SECTION.
THE FILTER BASKET OVERFLOWS	The filter basket is not properly inserted.	INSERT FILTER BASKET CORRECTLY.
	The decanter is not placed all the way in on the warming plate.	PLACE DECANTER CORRECTLY ON WARMING PLATE.
	The decanter lid is not on decanter.	PLACE LID ON THE DECANTER.
	Too many coffee grounds were placed in the filter.	REMOVE FILTER, DISCARD GROUNDS. IF PAPER FILTER, REPLACE. IF PERMANENT FILTER, RINSE. BEGIN BREWING PROCESS AGAIN.
	The decanter was removed from the warming plate for more than 30 seconds.	TURN OFF AND UNPLUG THE UNIT. ALLOW TO COOL. WIPE UP THE SPILL. DO NOT SET HOT DECANTER BACK ON ON THE WET WARMING PLATE OR IT MIGHT CRACK.
THE COFFEE IS NOT HOT	There's a power outage.	WAIT FOR POWER TO BE RESTORED.
	Auto SHUT-OFF has been activated.	FOR BEST RESULTS, BREW A FRESH POT OF COFFEE.
THE COFFEE TASTES BAD	Coffee grounds other than for an automatic drip coffeemaker were used.	USE COFFEE GRIND RECOMMENDED FOR AUTOMATIC DRIP COFFEEMAKERS.
	The ground coffee-to-water ratio was unbalanced.	USE CORRECT GROUND COFFEE-TO-WATER RATIO.
	The coffeemaker needs cleaning.	CLEAN COFFEEMAKER AS DESCRIBED IN "CLEANING AND MAINTAINING YOUR COFFEEMAKER" SECTION.
THE GROUNDS ARE IN THE COFFEE	The filter is not properly seated in the basket.	SEAT FILTER PROPERLY WITHIN THE FILTER BASKET.
	The filter collapsed.	REMOVE FILTER AND REPLACE.

Do you still have questions? You can call us toll-free at the MR. COFFEE® Consumer Service Department, **1-800-MR COFFEE (1-800-672-6333)** or you can visit us at www.mrcoffee.com.

SERVICE AND MAINTENANCE

Replacement Parts

- Coffee Filters – For better tasting coffee, we recommend that you use a MR. COFFEE® brand 10-12 cup basket paper filter or a MR. COFFEE® brand permanent filter. These filters are available at most grocery stores.
- Water Filtration - Replacement water filtration disks can be purchased through your local retailer or by calling 1-800-MR-COFFEE (1-800-672-6333) in the U.S. or 1-800-667-8623 in Canada.
- Decanters – You can usually purchase a replacement decanter from the store where you purchased your coffeemaker. If you are unable to find a replacement, please call 1-800-MR-COFFEE (1-800-672-6333) in the U.S. or 1-800-667-8623 in Canada for information on where you can find a store that carries replacement decanters.

Repairs

If your coffeemaker requires service, do not return it to the store where you purchased it. All repairs and replacements must be made by Sunbeam or by an authorized MR. COFFEE® Service Center. If you live in the U.S. or Canada, please call us at the following toll-free telephone numbers to find the location of the nearest authorized service center:

U.S. 1-800-MR COFFEE (1-800-672-6333)

Canada 1-800-667-8623

You may also visit our website at www.mrcoffee.com for a list of service centers.

To assist us in serving you, please have the coffeemaker model number and date of purchase available when you call. The model number is on the bottom of the coffeemaker.

We welcome your questions, comments or suggestions. In all your communications, please include your complete name, address and telephone number and a description of the problem.

Visit our website at www.mrcoffee.com and discover the secret to brewing the perfect cup of coffee. You will also find a rich blend of gourmet recipes, entertaining tips and the latest information on MR. COFFEE® products.

WARRANTY INFORMATION

1-YEAR LIMITED WARRANTY

Sunbeam Products, Inc, or if in Canada, Sunbeam Corporation (Canada) Limited (collectively “Sunbeam”) warrants that for a period of one year from the date of purchase, this product will be free from defects in material and workmanship. Sunbeam, at its option, will repair or replace this product or any component of the product found to be defective during the warranty period. Replacement will be made with a new or remanufactured product or component. If the product is no longer available, replacement may be made with a similar product of equal or greater value. This is your exclusive warranty from Sunbeam.

This warranty is valid for the original retail purchaser from the date of initial retail purchase and is not transferable. Keep the original sales receipt. Proof of purchase is required to obtain warranty performance. Sunbeam dealers, service centers, or retail stores selling Sunbeam products do not have the right to alter, modify or any way change the terms and conditions of this warranty.

This warranty does not cover normal wear of parts or damage resulting from any of the following: negligent use or misuse of the product, use on improper voltage or current, use contrary to the operating instructions, disassembly, repair or alteration by anyone other than Sunbeam or an authorized Sunbeam service center. Further, the warranty does not cover: Acts of God, such as fire, flood, hurricanes and tornadoes.

What are the Limits on Sunbeam's Liability?

Sunbeam shall not be liable for any incidental or consequential damages caused by the breach of any express, implied or statutory warranty or condition.

Except to the extent prohibited by applicable law, any implied warranty or condition of merchantability or fitness for a particular purpose is limited in duration to the duration of the above warranty.

Sunbeam disclaims all other warranties, or conditions or representations, express, implied, statutory or otherwise.

Sunbeam shall not be liable for any damages of any kind resulting from the purchase, use or misuse of, or inability to use the product including incidental, special, consequential or similar damages or loss of profits, or for damages arising from any tort, including negligence or gross negligence, or fault committed by Sunbeam, its agents or employees or for any breach of contract, fundamental or otherwise, or for any claim brought against purchaser by any other party.

Some provinces, states or jurisdictions do not allow the exclusion or limitation of incidental or consequential damages or limitations on how long an implied warranty lasts, so the above limitations or exclusions may not apply to you.

This warranty gives you specific legal rights, and you may also have other rights that vary from province to province, state to state or jurisdiction to jurisdiction.

How to Obtain Warranty Service

In the U.S.A.

If you have any question regarding this warranty or would like to obtain warranty service, please call 1-800-672-6333 and a convenient service center address will be provided to you.

In Canada

If you have any question regarding this warranty or would like to obtain warranty service, please call 1-800-667-8632 and a convenient service center address will be provided to you.

In the U.S.A., this warranty is offered by Sunbeam Products, Inc., located in Boca Raton, Florida 33431. In Canada, this warranty is offered by Sunbeam Corporation (Canada) Limited, located at 5975 Falbourn Street, Mississauga, Ontario L5R 3V8.

**PLEASE DO NOT RETURN THIS PRODUCT TO ANY OF THESE ADDRESSES
OR TO THE PLACE OF PURCHASE**

MEDIDAS DE SEGURIDAD IMPORTANTES

Al utilizar artefactos eléctricos, a fin de reducir los riesgos de incendio, choques eléctricos y/o lesiones a personas se deben respetar siempre las precauciones de seguridad básicas, incluidas las siguientes:

1. LEA TODAS LAS INSTRUCCIONES ANTES DE UTILIZAR LA CAFETERA.
2. No toque las superficies calientes de la cafetera. Utilice las manijas y perillas y no abra la tapa o cubierta durante la preparación. Si la tapa es retirada durante los ciclos de preparación, pueden ocurrir quemaduras.
3. Para evitar choques eléctricos, no sumerja el cable de alimentación eléctrica, el enchufe o la cafetera en agua ni en ningún otro líquido.
4. En caso de que el artefacto sea utilizado por niños o cerca de ellos, se recomienda la supervisión de un adulto.
5. Apague la cafetera y desenchufe el cable de la fuente de alimentación eléctrica cuando la cafetera y el reloj no estén en uso y antes de limpiar el artefacto. Deje enfriar las piezas de la cafetera antes de colocar o retirar piezas y antes de limpiar el artefacto.
6. No utilice ningún artefacto eléctrico con el cable de alimentación eléctrica o el enchufe dañados, que funcione defectuosamente o que haya resultado dañado de cualquier otra manera. Devuelva este artefacto únicamente al Centro de Servicio Autorizado más cercano para su inspección, reparación o ajuste.
7. El uso de accesorios que no sean productos de la marca MR. COFFEE® podría ser peligroso o causar lesiones.
8. No utilice la cafetera en exteriores.
9. No permita que el cable de alimentación eléctrica cuelgue del borde de la mesa o mostrador, o que entre en contacto con superficies calientes.
10. No coloque la cafetera sobre una estufa caliente, calentador eléctrico u horno caliente, ni tampoco cerca de ellos.
11. Para desconectar la cafetera, apáguela y luego desenchufe el cable de la fuente de alimentación eléctrica.
12. Coloque el artefacto sobre una superficie firme, plana y nivelada para evitar la interrupción del flujo de aire debajo de la cafetera.
13. Evite el contacto con cualquier pieza móvil.
14. Esta cafetera está diseñada únicamente para uso doméstico.
15. No utilice el artefacto para otros fines que no sean los especificados.

¡ADVERTENCIA! Para reducir el riesgo de incendio o choque eléctrico, no retire ninguna de las tapas de servicio. El artefacto no tiene piezas que puedan ser mantenidas por el usuario. Las reparaciones deben ser realizadas únicamente por personal autorizado.



CONSERVE ESTAS INSTRUCCIONES

Lea atentamente TODAS las instrucciones de este manual antes de comenzar a utilizar este artefacto. El cuidado y el mantenimiento apropiados de este artefacto aseguran una larga vida útil y un funcionamiento sin problemas. Conserve estas instrucciones y consúltelas para obtener consejos sobre la limpieza y el cuidado de la cafetera.

INTRODUCCIÓN

Bienvenido y felicitaciones por haber comprado la nueva cafetera MR. COFFEE®. Su nueva cafetera de la Serie CG lo despertará por la mañana y le brindará deliciosas infusiones durante sus atareadas actividades diarias. ¡La manera de disfrutar la cafetera MR. COFFEE® depende de usted!

USO Y CUIDADO DE LA JARRA

Siga las siguientes instrucciones para reducir o eliminar la posibilidad de que la jarra de vidrio se rompa:

- Esta jarra está diseñada para ser utilizada con la cafetera MR. COFFEE®. Por lo tanto, no debe usarse nunca sobre el fuego o en cualquier tipo de horno, incluidos los hornos de microondas.
- No apoye la jarra caliente sobre superficies mojadas o frías.
- No utilice una jarra con fisuras o que tenga una manija o asa floja o suelta.
- No limpie la jarra con limpiadores abrasivos, lana de acero u otros materiales abrasivos.
- Deseche inmediatamente la jarra si la misma hirvió hasta quedarse sin líquido.
- Proteja la jarra de golpes fuertes, rasguños o manipulación brusca.
- No desarme la garrafa térmica.
- No lave la garrafa térmica en el lavavajillas.

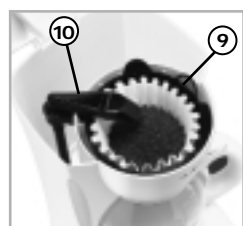
INSTRUCCIONES ESPECIALES PARA EL CABLE DE ALIMENTACIÓN ELÉCTRICA

1. Para su conveniencia, el enchufe se guarda dentro del espacio para almacenamiento del cable.
2. Se provee un cable de alimentación eléctrica corto para reducir el riesgo de que alguna persona o mascota se tropiecen o enreden con un cable más largo.
3. Si se lo utiliza con cuidado, es posible adquirir un cable de extensión.
4. Si se utiliza un cable de extensión, éste debe ser apto para 120 voltios y no menos de 10 amperios. El cable de extensión debe colocarse de manera que no caiga sobre el borde de un mostrador o mesa, ya que podría ser jalado por niños o alguien podría tropezarse con él.
5. Este artefacto cuenta con un enchufe polarizado (una pata es más ancha que la otra). Para reducir el riesgo de choques eléctricos, este enchufe sólo puede introducirse en un tomacorriente polarizado de una sola manera. Si el enchufe no encaja completamente dentro del tomacorriente, introdúzcalo del otro lado. Si aun así no encaja, consulte a un electricista calificado. No intente modificar el enchufe de ninguna manera.

Es posible adaptar la longitud del cable de alimentación eléctrica a la medida exacta deseada. Para aumentar la longitud del cable de alimentación eléctrica, tome el cable de alimentación eléctrica (no el enchufe) y levántelo suavemente para retirarlo de la ranura. Luego, tire del mismo para alejarlo de la cafetera. Para reducir la longitud del cable de alimentación eléctrica: levántelo suavemente para retirarlo de la ranura y hágalo entrar suavemente dentro de la cafetera. Para finalizar, trabe el cable nuevamente en la ranura.

DIAGRAMA DE PIEZAS

- 1 Tapa del portafiltro
- 2 Depósito de agua
- 3 Ventanas dobles de agua
- 4 Control de pausa y servir
- 5 Almacenamiento del cable
- 6 Placa calentadora (no disponible en los modelos CGXT84/CGXT85)
- 7 Panel de control (ver detalle a continuación)
- 8 Jarra de vidrio o garrafa térmica
- 9 Portafiltro extraíble
- 10 Cabezal rociador



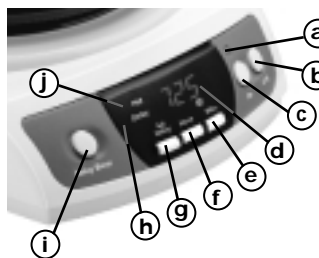
7 Panel de control de los modelos con interruptor de encendido (CG12/CG13 & CGS12/CGS13)

- a Botón de encendido/apagado con luz indicadora de encendido



7 Panel de control de los modelos programables (CGX20/CGX23 & CGTX84/CGTX85)

- a Luz indicadora de encendido
 b Botón de apagado
 c Botón de encendido
 d Pantalla con reloj
 e Botón de minutos
 f Botón de hora
 g Botón de configuración de demora
 h Indicador de demora
 i Botón de demora de preparación
 j Indicador "PM"



Adicionales de la cafetera (no incluidos en todos los modelos)



Sistema de filtrado de agua



Filtro permanente marca Mr. Coffee®



Filtros de papel para 10 a 12 tazas marca Mr. Coffee®



Cuchara para café

FUNCIONES Y BENEFICIOS DE LA CAFETERA

Su nueva cafetera MR. COFFEE® ofrece las siguientes funciones:

- **Capacidad de preparación** – 12 tazas – Modelos con jarra de vidrio
 – 8 tazas – Modelos con garrafa térmica
- **Recipiente de preparación con portafiltro extraíble** – El portafiltro se levanta y se retira para realizar la limpieza y permitir un llenado fácil y rápido.
- **Control de pausa y servir** – ¿No puede esperar hasta que el café termine de filtrarse? La función de pausa y servir le permite servirse una taza de café en 30 segundos mientras la cafetera continúa preparándolo. Retire la jarra con cuidado y la función de pausa y servir se activará automáticamente, deteniendo por un instante el flujo de café a la jarra.
- **Ventanas dobles de agua** – Muestran la cantidad de agua en el depósito, para lograr un llenado preciso.
- **Placa calentadora antiadherente (no incluida en los modelos CGTX84/CGTX85)** – Esta función permite conservar el café caliente luego de prepararlo. La característica antiadherente evita que la jarra se pegue a la superficie de la placa calentadora.
- **Almacenamiento de cable** – Permite guardar el exceso de cable de manera segura, brindando un aspecto prolijo en la mesa o el mostrador
- **Luz indicadora de encendido/apagado** – Permite saber si la cafetera está encendida.
- **Apagado automático** – Esta función apaga automáticamente la cafetera 2 horas después de la preparación. (CGS12/CGS13)
- **Kit inicial** – Para su conveniencia se incluyen 25 filtros de papel y una cuchara para café (no incluidos en los modelos CGTX84/CGTX85).
- **Funciones de control programables adicionales (CGX20/CGX23 y CGTX84/CGTX85):**

– **Reloj** – El reloj con indicador LED funciona como un práctico reloj de cocina y permite configurar la función de demora de preparación.

– **Demora de preparación** – ¿Le gustaría despertarse y encontrar una jarra de café recién hecho? El temporizador permite programar, hasta 24 horas antes, la hora en que usted desea que la cafetera prepare automáticamente el café.

– **Apagado automático al cabo de 2 horas** – Esta función de seguridad mantiene el café caliente durante 2 horas después de la preparación, y luego apaga la unidad automáticamente (disponible en los modelos CGX20/CGX23). Las cafeteras térmicas (CGTX84/CGTX85) se apagan inmediatamente después de que finaliza el ciclo de preparación.

NOTA: En caso de una interrupción de la alimentación eléctrica, la cafetera realizará la última función operativa que usted haya seleccionado si la alimentación eléctrica es restaurada al cabo de 10 segundos.

LIMPIE SU CAFETERA ANTES DE UTILIZARLA POR PRIMERA VEZ

Para asegurarse de que la primera taza de café sea lo más deliciosa posible, limpie su cafetera MR. COFFEE® antes de utilizarla por primera vez. Simplemente, siga estos sencillos pasos:

1. Lave la jarra, la tapa de la jarra y el portafiltro con agua y detergente suave. Enjuáguelos bien (consulte el diagrama de piezas más arriba).
2. Coloque todas las piezas y cierre la tapa. Luego, realice un ciclo de preparación solamente con agua, sin agregar café o filtro de café.
3. Cuando la preparación haya finalizado, apague la cafetera, deseche el agua de la jarra y lave la jarra, su tapa y el portafiltro.

La cafetera ahora ya está lista para ser usada. ¡Disfrútela!

CONFIGURACIÓN DEL RELOJ Y HORA DE PREPARACIÓN DEMORADA

Modelos programables (CGX20/CGX23 y CGTX84/CGTX85) únicamente

Para configurar el reloj:

1. Enchufe el cable de alimentación eléctrica en un tomacorriente eléctrico estándar. El reloj destellará en el panel de control para indicar que la hora aún no ha sido configurada.

2. Mantenga presionados los botones de HORA y MINUTOS hasta poner el reloj en hora. El indicador "PM", ubicado a la izquierda de la pantalla, se encenderá.



(Figura 1 – Configurar demora)

¡El reloj ya está configurado!

NOTA: Si presiona cualquier botón antes de poner en hora el reloj, éste comenzará a funcionar desde las 12:00 am. Si desea utilizar la función de preparación demorada, debe poner en hora el reloj.

Para seleccionar la hora de preparación demorada:

Después de poner el reloj en hora, simplemente mantenga presionado el botón de CONFIGURACIÓN DE DEMORA (Figura 1) y seleccione la hora de preparación demorada presionando los botones de HORA y MINUTOS.

El indicador "PM", ubicado a la izquierda de la pantalla, se encenderá.

¡La hora de preparación demorada ya está configurada!

NOTA: Para activar el ciclo de PREPARACIÓN DEMORADA, vea la sección "Preparación demorada de café".

Para verificar la hora programada, presione el botón CONFIGURACIÓN DE DEMORA. La pantalla mostrará la hora en que usted ha programado la preparación de café.

PREPARACIÓN DE LA CAFETERA

Cómo seleccionar y medir el café molido


Para obtener mejores resultados, utilice cucharadas a ras para medir el café molido. Para obtener una preparación perfecta, asegúrese de utilizar café molido de grano mediano.

Tabla de medidas de café recomendadas

Para preparar	Cantidad de café molido
12 tazas	9 cucharadas
10 tazas	7.5 cucharadas
8 tazas	6.5 cucharadas
6 tazas	4.5 cucharadas
4 tazas	3 cucharadas
1 cucharada a ras = 5 g/0.17 oz.	
1 taza = 5 fl. oz. de café preparado	
Utilice más o menos cantidad de café según su preferencia.	

Sistema de filtrado de agua (No incluido. Disponible en su tienda preferida o en el sitio mrcoffee.com)

Su cafetera fue diseñada para utilizar el sistema de filtrado de agua de MR. COFFEE®. Este filtro de agua a base de carbono mejora el gusto del café, ya que elimina hasta el 97% del cloro contenido en el agua utilizada para preparar café.

Busque el símbolo  que indica compatibilidad con los productos MR. COFFEE® en la parte inferior del portafiltro. Si no encuentra el símbolo, llame al 1-800-672-6333.

Siga estos pasos para utilizar el sistema de filtrado de agua en su cafetera MR. COFFEE®:

1. Guiándose por el indicador rojo en el armazón del filtro de agua, alinee el indicador con la letra del armazón que corresponda con el mes en que esté utilizando el disco por primera vez. Esto le ayudará a recordar que debe cambiar el disco todos los meses (aproximadamente 30 ciclos de preparación).

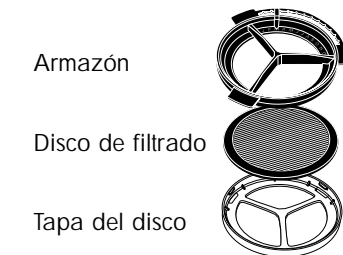
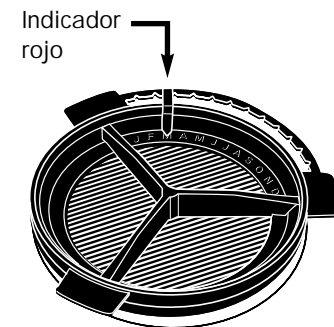
2. Coloque el filtro de papel MR. COFFEE® o el filtro permanente dentro del portafiltro. Ponga café molido dentro del filtro de papel o filtro permanente.

NOTA: Para lograr los mejores resultados, utilice el sistema de filtrado de agua con un filtro permanente.

3. Coloque el filtro de agua MR. COFFEE® en el portafiltro, asegurándose de que el lado indicado "this side up" quede orientado hacia arriba y que el filtro de agua esté nivelado.

4. Cierre la tapa del portafiltro. Ya puede preparar un delicioso café.

5. Cuando termine de preparar el café, lave el filtro de agua con agua potable. No lave el filtro de agua en el lavavajillas.



Para reemplazar los discos de filtrado de agua: Gire la tapa gris del disco en el sistema de filtrado de agua. Retire el disco usado. Inserte el disco nuevo dentro del armazón y gire la tapa a su posición inicial.

Cómo agregar agua y café molido

1. Levante y abra la tapa del portafiltro. Para su comodidad, usted puede levantar y quitar el portafiltro retirable.

2. Coloque un filtro de papel para 10 ó 12 tazas marca MR. COFFEE® o un filtro permanente marca MR. COFFEE® dentro del portafiltro retirable. (Figura 2)

NOTA: Si utiliza filtros de papel, es importante que los lados del filtro encajen perfectamente dentro del portafiltro. Si el filtro se dobla, humidézcalo antes de colocarlo dentro del portafiltro y agregar café molido y agua.

3. Agregue la cantidad de café deseada y sacuda suavemente para nivelar el café. **Vea la Tabla de medidas de café recomendadas.**

4. Si utiliza el sistema de filtrado de agua de Mr. Coffee®: Luego de seguir las instrucciones en la sección de sistema de filtrado de agua, coloque el filtro de agua de Mr. Coffee® en el portafiltro, asegurándose de que el lado indicado "this side up" quede hacia arriba y que el filtro de agua esté a ras.

5. Asegúrese de que el filtro esté centrado correctamente y bien insertado dentro del portafiltro.



(Figura 2 - Cómo agregar agua y café molido)

6. Llene la jarra con agua fría y potable hasta la cantidad deseada (1 taza equivale a 5 onzas). Para lograr un llenado fácil y preciso, observe las marcas de agua en la jarra de vidrio y en las ventanas dobles de agua, ya que las mismas indican la cantidad de agua necesaria para preparar el número de tazas que usted desea. No supere la línea de nivel "MÁX.", ya que se derramará agua fuera del orificio de llenado en la parte posterior del depósito de agua.

La cantidad de café preparado siempre será levemente menor a la cantidad de agua introducida en el depósito de agua. Esto se debe a que el café molido absorbe una cantidad mínima de agua.

7. Vierta el agua dentro del depósito de agua. Cierre la tapa y coloque la jarra vacía sobre la placa calentadora.

NOTA: Asegúrese de que la jarra esté correctamente colocada sobre la placa calentadora, ya que de lo contrario el agua y el café molido se derramarán del portafiltro. Un derrame puede provocar lesiones físicas o daños a la unidad.



¡PRECAUCIÓN! Para reducir el riesgo de dañar la jarra y/o de sufrir lesiones físicas, no agregue agua fría a la jarra si la misma está caliente. Deje enfriar la jarra antes de utilizarla.

PREPARACIÓN INMEDIATA DE CAFÉ

1. Luego de completar los pasos en la sección "Cómo agregar agua y café" y con la jarra y el portafiltro correctamente colocados, encienda la cafetera.

Para modelos programables (CGX20/CGX23 y CGTX84/CGTX85): Presione el botón de encendido para comenzar el ciclo de preparación. La luz indicadora de color verde se encenderá para señalar que la cafetera está filtrando café. Cuando el ciclo de preparación haya finalizado, la cafetera cambiará al modo de calentamiento de café.

La cafetera conservará el café caliente durante 2 horas, y luego se apagará automáticamente. Las cafeteras térmicas se apagan inmediatamente después de que finaliza el ciclo de preparación.

Mientras el café se esté filtrando, la función de pausa y servir le permitirá servirse una taza de café de la jarra. **VUELVA A COLOCAR LA JARRA SOBRE LA PLACA CALENTADORA ANTES DE 30 SEGUNDOS PARA EVITAR DERRAMES Y POSIBLES LESIONES.**

Para apagar la cafetera, presione el botón de apagado.

Para modelos con interruptor de encendido (CG12/CG13/CGS12/CGS13):

Presione el interruptor de encendido/apagado en el panel de control de modo que se encienda la luz indicadora de color verde. La luz indica que la cafetera está encendida y que el ciclo de preparación está por comenzar.

Mientras el café se esté filtrando, la función de pausa y servir le permite servirse una taza de café de la jarra. **VUELVA A COLOCAR LA JARRA SOBRE LA PLACA CALENTADORA ANTES DE 30 SEGUNDOS PARA EVITAR DERRAMES Y POSIBLES LESIONES.**

Para apagar la cafetera, presione el interruptor para que la luz indicadora se apague.

La cafetera conservará el café caliente durante 2 horas y luego se apagará automáticamente. (Modelos CGS12/CGS13 únicamente)



Si el portafiltros se derrama o no vierte café dentro de la jarra, no lo abra. Apague la cafetera. Desenchufe la cafetera y espere hasta que se enfríe antes de manipularla.

2. Después de que el café molido se haya enfriado, abra con cuidado el portafiltro y deseche el café.
3. Asegúrese de que la jarra esté vacía antes de comenzar a preparar café.
4. Asegúrese de apagar la cafetera cuando no la use.

PREPARACIÓN DEMORADA DE CAFÉ

(La preparación demorada sólo se ofrece en los modelos CGX20/CGX23 y CGTX84/CGTX85)

1. Antes de que la cafetera pueda comenzar a preparar el café como se describe en la sección "Configuración del reloj y hora de preparación demorada", es necesario seleccionar la hora en el reloj.
2. Prepare la cafetera como se describe en la sección "Cómo agregar agua y café molido".
3. Para activar la PREPARACIÓN DEMORADA y programar la cafetera para que haga café más tarde, presione el botón de preparación demorada. Se iluminará el indicador de DEMORA. La cafetera está ahora lista para preparar café automáticamente más tarde, a una hora establecida.
4. A la hora establecida, el indicador de encendido de color verde se iluminará. Al mismo tiempo, se apagará la luz de DEMORA, para indicar que ha comenzado la preparación.
5. La placa de calentamiento de la cafetera conservará el café caliente durante 2 horas y luego se apagará automáticamente. Las cafeteras térmicas se apagan inmediatamente después de que finaliza el ciclo de preparación.

Como función de seguridad, **su cafetera NO se pondrá en marcha automáticamente al día siguiente. Si desea que su café sea preparado a la misma hora todos los días, simplemente coloque un filtro nuevo, café y agua y seleccione PREPARACIÓN DEMORADA** repitiendo los pasos 2 y 3 anteriores.

Para cancelar la PREPARACIÓN DEMORADA: Presione el botón de APAGADO. También se apagará la luz verde indicadora de PREPARACIÓN DEMORADA.

LIMPIEZA Y MANTENIMIENTO DE LA CAFETERA

Limpieza diaria

Antes de limpiar la cafetera, desenchúfela y deje que se enfríe.

Retire el portafiltro, el filtro permanente (no se incluye en todos los modelos), la jarra y su tapa, y lávelos en una solución de agua caliente y jabón líquido suave.

No utilice nunca limpiadores abrasivos, lana de acero u otros materiales ásperos. Las piezas que pueden lavarse con seguridad en el estante superior del lavavajillas son las siguientes: jarra de vidrio y tapa, portafiltros y filtro permanente. **El disco de filtrado de agua y la jarra térmica no deben lavarse en un lavavajillas.**



¡PRECAUCIÓN! No sumerja nunca la cafetera en agua u otros líquidos y no la lave en el lavavajillas.

Servicio y mantenimiento regulares

Descalcificación de la cafetera MR. COFFEE®

Los minerales (calcio) contenidos en el agua dejan depósitos en la cafetera que afectan su rendimiento. Se recomienda eliminar regularmente estos depósitos utilizando el limpiador

MR. COFFEE® o bien vinagre. El limpiador MR. COFFEE® puede adquirirse en numerosas tiendas o llamando al Departamento de Servicio al Consumidor de MR. COFFEE®, 1-800-MR COFFEE (1-800-672-6333).

1. Para preparar la cantidad de solución de limpieza necesaria para limpiar la cafetera, siga las instrucciones en el envase del limpiador de cafeteras MR. COFFEE®. Vierta la mezcla en el depósito de agua. Si utiliza filtrado de agua, antes de descalcificar la cafetera retire de la misma el disco de filtrado.

NOTA: En lugar del limpiador, pueden utilizarse 4 tazas (20 fl. oz.) de vinagre doméstico blanco no diluido.

2. Coloque en el portafiltro de la cafetera un filtro de papel vacío para 10 a 12 tazas MR. COFFEE® o un filtro permanente MR. COFFEE® y cierre la tapa del depósito.
3. Ponga la jarra vacía nuevamente en la unidad, centrada sobre la placa de calentamiento.
4. Haga funcionar la cafetera y llene tres tazas con solución de limpieza.
5. Apague la cafetera y déjela reposar por 30 minutos.
6. Haga funcionar la cafetera con el resto de la solución de limpieza.
7. Deseche la solución de limpieza y limpie la jarra completamente con agua limpia.
8. Llene el depósito de agua con agua limpia y fresca.
9. Ponga la jarra vacía nuevamente en la cafetera, centrada sobre la placa de calentamiento.
10. Retire y deseche el filtro de papel utilizado durante el ciclo de limpieza. Si durante la operación de limpieza se utilizó un filtro permanente MR. COFFEE®, retírelo y enjuáguelo completamente antes de ponerlo en el portafiltro.
11. Ponga la unidad en marcha y deje que se realice un ciclo de preparación completo.
12. Repita una vez más los pasos 8 a 11.

Ahora, su cafetera está limpia y en condiciones de preparar el más delicioso café caliente.

Intervalos de descalcificación sugeridos

Tipo de agua	Frecuencia de limpieza
Agua blanda	Cada 80 ciclos de preparación
Agua dura	Cada 40 ciclos de preparación

Reemplazo de discos de filtrado de agua

El disco de filtrado de agua debe ser reemplazado una vez al mes (aproximadamente cada 30 ciclos de preparación de café). Si la máquina no se ha de utilizar por un plazo prolongado, enjuague el filtro de agua con agua corriente y limpie la cafetera antes de volver a usarla.

Limpieza de la jarra

El agua dura puede dejar manchas blancuzcas en la jarra y el café puede teñirlas de color marrón.

Para eliminar las manchas en la jarra:

1. Llene la jarra con una solución de partes iguales de agua y vinagre y deje la solución dentro de la jarra por unos 20 minutos.
2. Deseche la solución y luego lave y enjuague la jarra.

No utilice limpiadores altamente abrasivos, pues podrían rayar la jarra y éste podría entonces romperse.

NOTA: No lave la garrafa térmica en el lavavajillas.

GUÍA DE RESOLUCIÓN DE PROBLEMAS DE SU CAFETERA

Su cafetera MR. COFFEE® ha sido cuidadosamente diseñada para brindarle muchos años de servicio sin problemas. En el caso poco probable de que su nueva cafetera no funcione satisfactoriamente, lea los posibles problemas que se enumeran a continuación y siga los pasos recomendados ANTES de llamar a un Centro de Servicio Sunbeam autorizado.

PROBLEMA	POSIBLE CAUSA	SOLUCIÓN
LA LUZ DE ENCENDIDO NO SE ILUMINA	El aparato está desenchufado.	ENCHÚFELO
	Hay un corte de electricidad.	ESPERE HASTA QUE SE REANUDE SUMINISTRO DE ELECTRICIDAD.
LA CAFETERA NO FILTRA	El aparato está desenchufado.	ENCHÚFELO
	Hay un corte de electricidad.	ESPERE HASTA QUE SE REANUDE EL SUMINISTRO DE ELECTRICIDAD.
	El depósito de agua está vacío.	COMPRUEBE LAS VENTANAS DE AGUA
	El portafiltro no está correctamente colocado.	COLOQUE EL PORTAFILTRO CORRECTAMENTE.
	La jarra no está bien colocada en la placa calentadora.	COLOQUE LA JARRA CORRECTAMENTE EN LA PLACA CALENTADORA.
LA CAFETERA SÓLO PRODUCE AGUA	No hay café molido dentro del portafiltro.	AGREGUE LA CANTIDAD DE CAFÉ DESEADA.
LA CAFETERA FILTRA LENTAMENTE	La cafetera debe ser limpiada.	LIMPIE LA CAFETERA TAL COMO SE DESCRIBE EN LA SECCIÓN "LIMPIEZA Y MANTENIMIENTO DE LA CAFETERA".
EL PORTAFILTRO DESBORDA.	El portafiltro no está correctamente colocado.	COLOQUE EL PORTAFILTRO CORRECTAMENTE.
	La jarra no está correctamente colocada en la placa calentadora.	COLOQUE LA JARRA CORRECTAMENTE EN LA PLACA CALENTADORA.
	La jarra no tiene la tapa colocada.	COLOQUE LA TAPA EN LA JARRA.
	El filtro tiene demasiado café molido.	RETIRE EL FILTRO Y DESECHE EL CAFÉ MOLIDO. SI EL FILTRO ES DE PAPEL, REEMPLÁCELO. SI ES UN FILTRO PERMANENTE, ENJUÁGUELO. COMIENCE NUEVAMENTE EL PROCESO DE PREPARACIÓN.
	La jarra fue retirada de la placa calentadora por más de 30 segundos.	APAGUE Y DESENCHUFE LA UNIDAD. DEJE QUE SE ENFRIE. LIMPIE EL DERRAME. NO COLOQUE LA JARRA CALIENTE SOBRE LA PLACA DE CALENTAMIENTO HÚMEDA PORQUE PODRÍA QUEBRARSE.
LA CAFETERA NO ESTÁ CALIENTE	Hay un corte de electricidad.	ESPERE HASTA QUE SE REANUDE EL SUMINISTRO DE ELECTRICIDAD.
	Se ha activado el APAGADO AUTOMÁTICO.	PARA OBTENER LOS MEJORES RESULTADOS, FILTRE UNA NUEVA JARRA DE CAFÉ.
EL CAFÉ NO TIENE BUEN SABOR	Se utilizó café molido con un grano no adecuado para una cafetera de goteo.	UTILICE EL GRANO RECOMENDADO PARA LAS CAFETERAS DE GOTEO AUTOMÁTICAS.
	Las cantidades de café y de agua no son adecuadas.	UTILICE LAS CANTIDADES ADECUADAS DE CAFÉ Y DE AGUA.
	La cafetera debe ser limpiada.	LIMPIE LA CAFETERA TAL COMO SE DESCRIBE EN LA SECCIÓN "LIMPIEZA Y MANTENIMIENTO DE LA CAFETERA".
HAY CAFÉ MOLIDO DENTRO DEL CAFÉ LIQUIDO	El filtro no está correctamente colocado en el portafiltro.	COLOQUE EL FILTRO CORRECTAMENTE DENTRO DEL PORTAFILTRO.
	El filtro se aplastó.	RETIRE EL FILTRO Y REEMPLÁCELO.

¿Aún tiene preguntas? Llame sin cargo al Departamento de Servicio al Consumidor de MR. COFFEE®, 1-800-MR COFFEE (1-800-672-6333) o visítenos en www.mrcoffee.com.

SERVICIO Y MANTENIMIENTO

Piezas de repuesto

- Filtros de café - Para preparar un café más sabroso, recomendamos el uso de filtros de papel marca MR. COFFEE® para 10 a 12 tazas, o filtros permanentes marca MR. COFFEE®. Estos filtros pueden comprarse en la mayoría de las tiendas de alimentos.
- Filtrado de agua - Los discos de filtrado de repuesto pueden comprarse en su tienda local, o llamando al 1-800-MR-COFFEE (1-800-672-6333) en los Estados Unidos o al 1-800-667-8623 en Canadá.
- Jarras - Usualmente es posible adquirir jarras de repuesto en la tienda donde compró su cafetera. Si no puede conseguir un reemplazo, llame al 1-800-MR-COFFEE (1-800-672-6333) en los Estados Unidos o al 1-800-667-8623 en Canadá y solicite información sobre una tienda que ofrezca jarras de reemplazo.

Reparaciones

Si su cafetera requiere servicio, no la devuelva a la tienda donde la compró. Todas las reparaciones y reemplazos deben ser realizados por Sunbeam o por un Centro de Servicio MR. COFFEE® autorizado. Si usted vive en los Estados Unidos o en Canadá, llámenos sin cargo a los siguientes números de teléfono para averiguar la ubicación del Centro de Servicio Autorizado más próximo:

Estados Unidos: 1-800-MR COFFEE (1-800-672-6333)

Canadá: 1-800-667-8623

También puede visitar nuestro sitio web, www.mrcoffee.com, donde podrá obtener una lista de nuestros centros de servicio.

Para que podamos atenderlo mejor, cuando llame tenga a mano el número de modelo de la cafetera y la fecha de compra. El número de modelo se encuentra en la parte inferior de la cafetera.

Sus preguntas, comentarios o sugerencias serán bienvenidos. Le solicitamos que en todas sus comunicaciones con nosotros incluya su nombre completo, dirección y número de teléfono, así como una descripción del problema.

Visite nuestro sitio web www.mrcoffee.com y descubra el secreto de preparar una taza de café perfecta. También encontrará una exquisita selección de recetas de cocina, consejos para recibir invitados y la última información sobre los productos MR. COFFEE®.

INFORMACIÓN DE GARANTÍA

GARANTÍA LIMITADA POR UN AÑO

Sunbeam Products, Inc. o, si se encuentra en Canadá, Sunbeam Corporation (Canada) Limited (en forma conjunta, "Sunbeam") garantiza que por un período de un año a partir de la fecha de compra, este producto no tendrá defectos de materiales ni de mano de obra. Sunbeam, a su elección, reparará o reemplazará este producto o cualquier componente del mismo que tenga defectos durante el período de garantía. El reemplazo se realizará por un producto o componente nuevo o reparado. Si el producto ya no estuviera disponible, se lo reemplazará por un producto similar de valor igual o superior. Esta es su garantía exclusiva de Sunbeam.

La garantía es válida para el comprador minorista original a partir de la fecha de la compra inicial y no es transferible. Conserve el recibo de compra original. Para solicitar servicio en garantía se requiere presentar un recibo de compra. Los agentes y centros de servicio de Sunbeam o las tiendas minoristas que venden productos Sunbeam no tienen derecho a alterar, modificar ni cambiar de ningún otro modo los términos y las condiciones de esta garantía.

Esta garantía no cubre el desgaste normal de las piezas ni los daños que se produzcan como resultado de: uso negligente o mal uso del producto, uso de tensión o corriente inapropiada, uso contrario a las instrucciones operativas, desarmado, reparación o alteración por un tercero que no sea Sunbeam o un Centro de Servicio Sunbeam autorizado. Asimismo, la garantía no cubre: actos de fuerza mayor tales como incendios, inundaciones, huracanes y tornados.

¿Cuál es el límite de responsabilidad de Sunbeam?

Sunbeam no será responsable de daños incidentales o emergentes causados por el incumplimiento de alguna garantía o condición expresa, implícita o legal.

Excepto en la medida en que lo prohíba la ley aplicable, cualquier garantía o condición implícita de comerciabilidad o aptitud para un fin determinado se limita, en cuanto a su duración, a la duración de la garantía antes mencionada.

Sunbeam queda exenta de toda otra garantía, condición o manifestación, expresa, implícita, legal o de cualquier otra naturaleza.

Sunbeam no será responsable de ningún tipo de daño emergente de la compra, uso o mal uso del producto, o imposibilidad de usar el producto, incluidos los daños incidentales, especiales, emergentes o similares, o la pérdida de ganancias, ni de los daños emergentes de un hecho ilícito civil, incluidos negligencia, culpa grave o culpa por parte de Sunbeam, sus representantes o empleados, ni de ningún incumplimiento contractual, sea de una obligación esencial o de otra naturaleza, ni de ningún reclamo iniciado contra el comprador por un tercero.

Algunas provincias, estados o jurisdicciones no permiten la exclusión o limitación de los daños incidentales o emergentes ni las limitaciones a la duración de las garantías implícitas, de modo que es posible que la exclusión o las limitaciones antes mencionadas no se apliquen en su caso.

Esta garantía le otorga derechos legales específicos y es posible que tenga otros derechos que varíen de un estado, provincia o jurisdicción a otro.

Cómo solicitar servicio en garantía

En los Estados Unidos

Si tiene alguna pregunta sobre esta garantía o desea obtener el servicio en garantía, llame al 1-800-672-6333 y podrá obtener la dirección del centro de servicio que le resulte más conveniente.

En Canadá

Si tiene alguna pregunta sobre esta garantía o desea obtener el servicio en garantía, llame al 1-800-667-8632 y podrá obtener la dirección del centro de servicio que le resulte más conveniente.

En los Estados Unidos, esta garantía es ofrecida por Sunbeam Products, Inc., ubicada en Boca Ratón, Florida 33431. En Canadá, esta garantía es ofrecida por Sunbeam Corporation (Canada) Limited, ubicada en 5975 Falbourn Street, Mississauga, Ontario L5R 3V8.

POR FAVOR NO DEVUELVA ESTE PRODUCTO A NINGUNA DE ESTAS DIRECCIONES O AL LUGAR DE COMPRA

